



34)鉄山川
1.
魚に優しい床固め工
となっている。



34)鉄山川
2.
h = 1 m。



34)鉄山川
3.
風倒木。
根こそぎ倒れたもの
が大部分である。

この工事は、7/6(土)に完了しました。



株式会社 国土建設

KOKUYO
7-275N

鉄山川

34)鉄山川

4.
風倒木地の崩壊。
表層土砂が崩壊し、
岩が露出している。



34)鉄山川

5.
護岸が整備され、単
調な流れとなっている。
礫河原で、清水
が流れる。



34)鉄山川

6.
 $h = 0.5\text{m}$ 。
頭首工。魚の遡上は
可能である。



34)鉄山川

7.
 $h = 1.5\text{m}$ 。
頭首工+床固工。
魚は遡上可能である。



34)鉄山川

8.
川床状況。
礫川で瀬として単調
に流れ、淵、漕、淀
等の変化は無い。



34)鉄山川

9.
 $h = 2\text{m}$ 。
頭首工と床固めで2
段となっているため、
魚の遡上はほとんど
不可能に近い。
川の流れるは単調であ
る。

35)鉄山川
10.
h = 3 m。
床固め頭首工。
魚の遡上は不可能で
ある。



35)鉄山川
11.
砂防ダム。h = 3 m
林の下に砂防ダムが
ある。



35)鉄山川
12.
植林状況。
密林で幹は細長く、
下は裸地である。



35)鉄山川
13.
植林状況。
土砂流出と斜面崩壊
の元となる恐れあり。
今後、立ち枯れ、倒
木が増えるであろう。



35)鉄山川
14.
矢倉集落。
全山植林である。



35)鉄山川
15.
風倒木の崩壊地。

35)鉄山川

16.

川床状況。
自然状態の流れで、
清水が流れる。



35)鉄山川

17.

河川状況。
自然状態の流れを保ち、
礫の堆積する川で、
清水が流れる。



35)鉄山川

18.

河川状況。
護岸があるが、礫の
堆積する自然の流れ
が豊かである。



35)鉄山川

19.

川床には流紋岩類の
岩盤が露岩し、淵と
瀬を形成して清水が
流れている。



35)鉄山川

20.

植木の倒木。
根の拡がり狭く、毛
根がダンゴ状に生え
るのみである。

E-L ▶ 差込

余白

取出

35)鉄山川

21.

頭首工。h = 2 m。
山椒魚の移動は困難
である。露岩あり。
清流である。



35)鉄山川

22.

河川状況。
護岸があるが、礫川
で自然を残す清流で
ある。



35)鉄山川

23.

頭首工。
h = 1 m × 2。



35)鉄山川

24.

頭首工。h = 1 m。



35)鉄山川

25.

砂防堤。h = 2 m。
魚の遡上も困難であ
る。



35)鉄山川

26.

倒木の根。
太い根が数本と毛根
が生えている。

35)鉄山川
27.
自然状態の溪流である。



35)鉄山川
28.
風倒木地の崩壊。



35)鉄山川
29.
頭首工。h = 1 m。
養魚場の取水口である(アメゴ養殖)。



DREAM ALBUM

TITLE

DATE

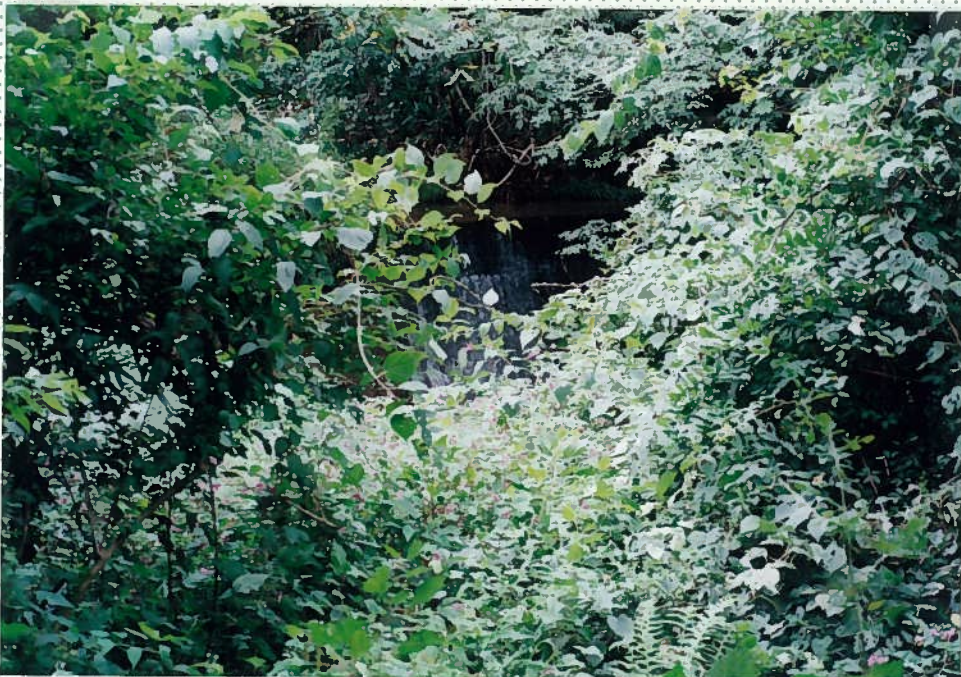
35)鉄山川
30.
河川状況。
礫が散在し、自然の
清流を保っている。



35)鉄山川
31.
砂防ダム。h = 5 m
魚の移動は不可能である。



35)鉄山川
32.
砂防ダム。h = 5 m



鉄山川
35



35)鉄山川

33.

河川状況。

礫が散在し、自然の
清流を保っている。